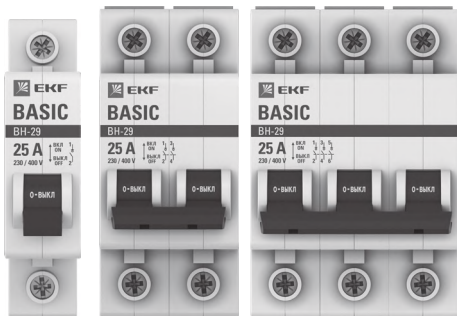




EKF



ПАСПОРТ

Выключатель нагрузки

BH-29 EKF Basic

1. НАЗНАЧЕНИЕ

Выключатели нагрузки типа ВН-29 серии Basic являются механическими коммутационными аппаратами и применяются для оперативных включений и отключений в электрических цепях переменного тока.

Выключатели ВН-29 предназначены для коммутации активных и индуктивных нагрузок, включая двигатели, уже защищённых другими коммутационными аппаратами.

Выключатели нагрузки соответствует ГОСТ Р 50030.3-2012 (МЭК 60947-3:2008).

ВН-29 XX XX EKF Basic



2. ТЕХНИЧЕСКИЕ ХАРАКТЕРИСТИКИ

Основные технические характеристики приведены в таблице 1.

Таблица 1

Параметры	Значения			
Номинальное напряжение, Уп, В	230/400			
Частота, Гц	50			
Номинальный ток In, А	16- 63			
Механическая износостойкость, циклов	20 000			
Коммутационная износостойкость, циклов	10 000			
Наибольший кратковременный допустимый ток Icw, кА (1с)	2			
Степень защиты	IP20			
Число полюсов	1	2	3	4
Масса, г	82	163	245	327
Сечение подключаемого провода, мм ²	от 1 до 35			
Климатическое исполнение	УХЛ4			

Номенклатура выключателей нагрузки приведена в таблице 2.

Таблица 2

Артикул	Наименование
SL29-1-16-bas	Выкл. нагрузки 1P 16A BH-29 EKF Basic
SL29-1-25-bas	Выкл. нагрузки 1P 25A BH-29 EKF Basic
SL29-1-40-bas	Выкл. нагрузки 1P 40A BH-29 EKF Basic
SL29-1-63-bas	Выкл. нагрузки 1P 63A BH-29 EKF Basic
SL29-2-16-bas	Выкл. нагрузки 2P 16A BH-29 EKF Basic
SL29-2-25-bas	Выкл. нагрузки 2P 25A BH-29 EKF Basic
SL29-2-40-bas	Выкл. нагрузки 2P 40A BH-29 EKF Basic
SL29-2-63-bas	Выкл. нагрузки 2P 63A BH-29 EKF Basic
SL29-3-16-bas	Выкл. нагрузки 3P 16A BH-29 EKF Basic
SL29-3-25-bas	Выкл. нагрузки 3P 25A BH-29 EKF Basic
SL29-3-40-bas	Выкл. нагрузки 3P 40A BH-29 EKF Basic
SL29-3-63-bas	Выкл. нагрузки 3P 63A BH-29 EKF Basic
SL29-4-16-bas	Выкл. нагрузки 4P 16A BH-29 EKF Basic
SL29-4-25-bas	Выкл. нагрузки 4P 25A BH-29 EKF Basic
SL29-4-40-bas	Выкл. нагрузки 4P 40A BH-29 EKF Basic
SL29-4-63-bas	Выкл. нагрузки 4P 63A BH-29 EKF Basic

3. ОСОБЕННОСТИ ЭКСПЛУАТАЦИИ И МОНТАЖА

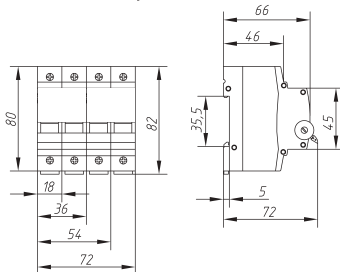


Рис. 1 Габаритные и установочные размеры BH-29

4. ОСОБЕННОСТИ ЭКСПЛУАТАЦИИ И МОНТАЖА

4.1 Монтаж и подключение выключателя нагрузки должны осуществляться квалифицированным электротехническим персоналом.

Выключатель нагрузки монтируется на DIN-рейку 35 мм.

Прибор предназначен для коммутации алюминиевым и медным проводом. При этом не допускается одновременное присоединение к одному зажиму медных и алюминиевых проводников.

Подвод напряжения к выводам выключателя от источника питания осуществляется сверху. Затягивать зажимные винты необходимо с усилием не более 2,5 Н*м для медных токопроводящих жил и не более 2,2 Н*м для токопроводящих жил из алюминиевых сплавов 8000 серии.

4.2 Диапазон рабочих температур от -40°C до $+50^{\circ}\text{C}$

4.3 Высота над уровнем моря – не более 2000 м.

4.4 Положение в пространстве – на вертикальной плоскости вертикальное или горизонтальное.

5. КОМПЛЕКТНОСТЬ

Выключатели нагрузки поставляются в групповой упаковке, паспорт – в 1 экземпляре на каждую упаковку изделий.

6. ТРЕБОВАНИЯ БЕЗОПАСНОСТИ

6.1 Выключатели нагрузки, имеющие внешние механические повреждения, эксплуатировать запрещено.

6.2 По способу защиты от поражения электрическим током выключатели нагрузки соответствуют классу защиты 0 по ГОСТ 12.2.007.0-75 и должны устанавливаться в распределительных щитах класса защиты не ниже 1.

7. ОБСЛУЖИВАНИЕ

7.1 При техническом обслуживании выключателей нагрузки необходимо соблюдать «Правила техники безопасности и технической эксплуатации электроустановок потребителей».

7.2 В обычных условиях эксплуатации достаточно 1 раз в 6 месяцев проводить внешний осмотр выключателей нагрузки и подтяжку зажимных винтов.

8. ТРАНСПОРТИРОВАНИЕ И ХРАНЕНИЕ

8.1 Транспортирование выключателей нагрузки может осуществляться любым видом закрытого транспорта, обеспечивающим предохранение упакованных изделий от механических воздействий и воздействий атмосферных осадков.

8.2 Хранение выключателей нагрузки должно осуществляться в упаковке производителя в закрытых помещениях при температуре окружающего воздуха от -40°C до +50°C и относительной влажности не более 75% при +15°C.

8.3 Утилизируются с обычными бытовыми отходами.

9. ГАРАНТИЯ ИЗГОТОВИТЕЛЯ

9.1 Изготовитель гарантирует соответствие выключателей нагрузки требованиям ГОСТ Р 50030.3-2012 (МЭК 60947-3:2008) при соблюдении потребителем условий эксплуатации, транс-портирования и хранения.

9.2 Срок службы: 8 лет.

9.3 Гарантийный срок хранения, исчисляемый с даты производства: 3 года.

9.4 Гарантийный срок эксплуатации, исчисляемый с даты продажи: 3 года.

Изготовитель: ООО «ЦЕЦФ Электрик Трейдинг (Шанхай) Ко.», 1412, Санком Цимик Тауэр, 800 Шанг Ченг Род, Пудонг Нью Дистрикт, Шанхай, Китай.

Manufacturer: «CECF Electric Trading (Shanghai) Co.», LTD,
1412, Suncome Cimic Tower, 800 Shang Cheng Road, Pudong
New District, Shanghai, China.

Импортер и представитель торговой марки EKF по работе с претензиями:

ООО «Электрорешения», 127273, Россия, Москва,

ул. Отрадная, д. 2Б, стр. 9, 5 этаж.

Тел./факс: +7 (495) 788-88-15 (многоканальный)

Тел.: 8 (800) 333-88-15 (бесплатный)

Importer and EKF trademark service representative: «Electroresheniya», LTD,

Otradnaya st., 2b bld. 9, 5th floor, 127273, Moscow, Russia.

Tel./fax: +7 (495) 788-88-15 (multi-line)

Tel.: 8 (800) 333-88-15 (free)

10. СВИДЕТЕЛЬСТВО О ПРИЕМКЕ

Выключатели нагрузки ВН-29 соответствуют требованиям ГОСТ Р 50030.3-2012 (МЭК 60947-3:2008) и признаны годными к эксплуатации.

Дата изготовления «__» _____ 20__ г.

Штамп технического контроля изготовителя.

11. ОТМЕТКА О ПРОДАЖЕ

Дата продажи «__» _____ 20__ г.

Подпись продавца _____

Печать фирмы-продавца М.П.



www.ekfgroup.com